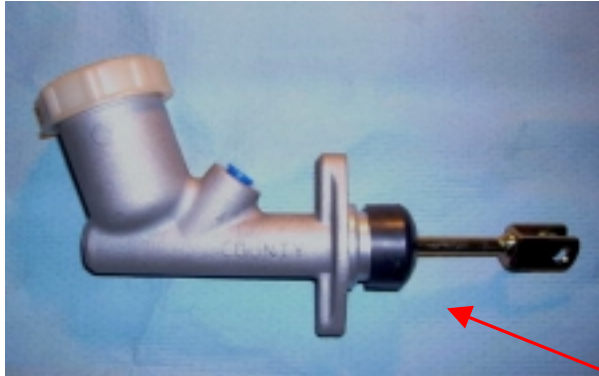


REFECTION D'UN MAITRE CYLINDRE D'EMBRAYAGE

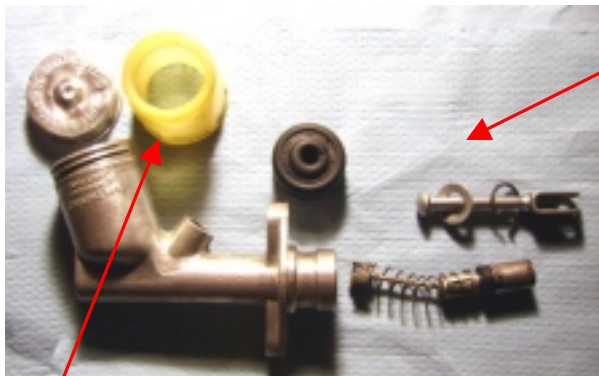
PAGE 1



Je vais vous commenter la réparation d'un maître cylindre d'embrayage.

Premièrement, si trop rouillé ou rayé, il faut le changer, le kit pour changer les joints seuls ne tiendrait pas longtemps. Ici, ce n'est pas grave, c'est l'embrayage. Sur celui des freins pas question de prendre des risques.

Voilà un maître cylindre neuf.



Voilà un maître cylindre qui a besoin d'une petite réparation, il fuyait et abîmait la peinture.

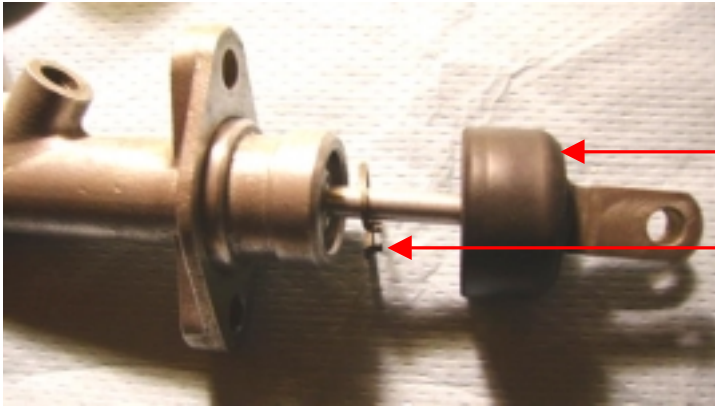
Je vais vous passer en détail le démontage.

Je vais également passer le démontage sur la voiture, il n'y a que deux vis à retirer, l'axe où se trouve la chaussette en plastique mou et le tuyau qui alimente l'émetteur.

Vous avez remarqué que sur celui-ci, il dispose d'un bocal en plastique transparent, obligatoire en France sur celui des freins mais pas sur l'embrayage.

REFECTION D'UN MAITRE CYLINDRE D'EMBRAYAGE

PAGE 2



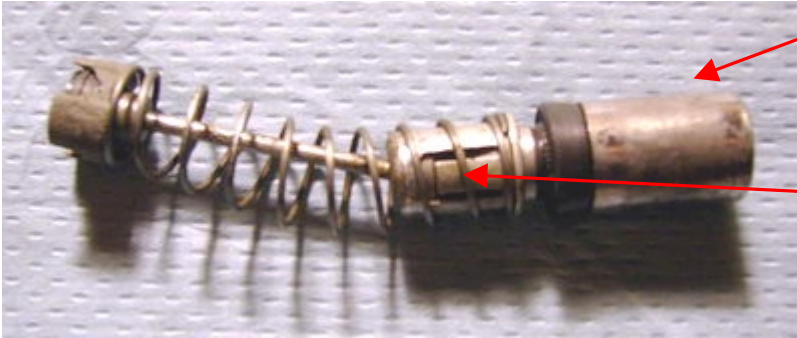
- 1) chose, nettoyer le maître cylindre avec de l'essence et bien l'essuyer ou un coup de soufflette pour l'assécher.
- 2) pousser le joins vers l'autre bout de la tige.
- 3) retirer le serre clips et tirer sur la tige. Cela doit venir tout seul.



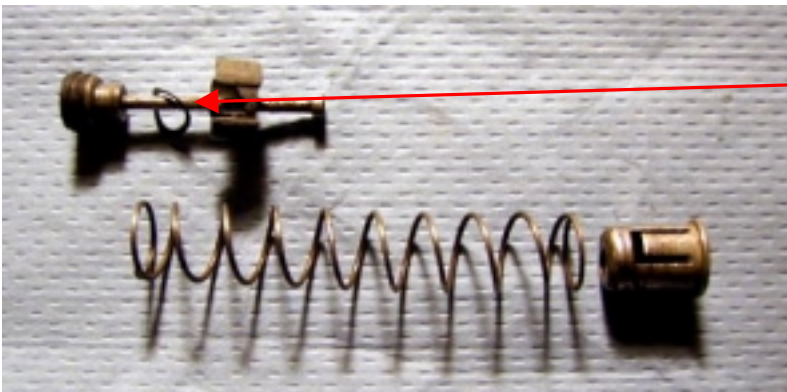
- 1) Pour retirer le piston du maître cylindre, tapoter le sur un morceau de bois et une fois qu'une partie apparaît, servez-vous d'une pince à bec long pour le retirer complètement.
- 2) Il peut arriver que cela ne vienne pas du tout. Il faudra alors employer le compresseur et peut être même le faire tremper dans du gasoil pendant une journée ou DW 40.
- 3) Attention en cas d'utilisation du compresseur cela peut sortir brutalement, prévoir quelques chose pour le recevoir.
- 4) Ne vous décourager pas cela fini toujours pas venir.

REFECTION D'UN MAITRE CYLINDRE D'EMBRAYAGE

PAGE 3



- 1) voilà ce que l'on doit obtenir, le piston avec les deux joins
- 2) pour changer les joins, on va devoir désolidariser le ressort et sa tige.
- 3) il faut, pour cela, lever la petite tôle et cette partie va se retirer.



- 1) Voilà ce que l'on obtient.
- 2) Attention de bien repérer le sens des pièces surtout la petite rondelle.
- 3) Il ne reste plus qu'à changer les joins par des neuf.

REFECTION D'UN MAITRE CYLINDRE D'EMBRAYAGE

PAGE 4



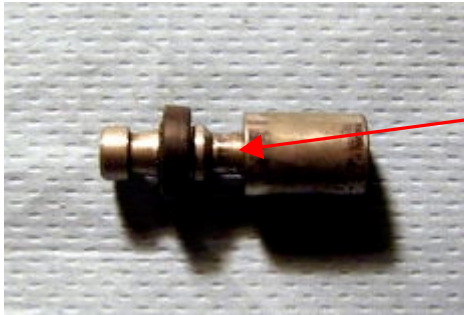
- 1) maintenant que le piston est retiré, contrôler bien l'intérieur du maître cylindre.
- 2) s'il est rayé, alors poubelle, si pas rayé vous pouvez nettoyer l'intérieur avec de la laine d'acier double 0.



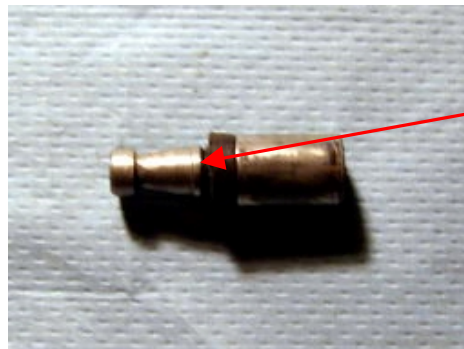
- 1) Nous allons pouvoir changer les deux joints que vous aurez commander chez votre fournisseur.
- 2) Attention de bien repérer le sens des joints surtout pour celui-ci.
- 3) Le deuxième vous ne pouvez pas vous tromper.

REFECTION D'UN MAITRE CYLINDRE D'EMBAYAGE

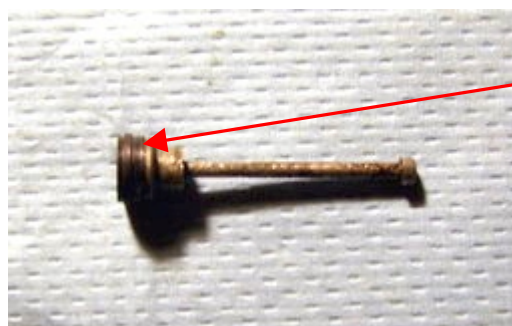
PAGE 5



- 1) remontage du joins neuve.
- 2) sur cette photo je n'ai pas mis de graisse spéciale lookeed mais il faut en mettre.



- 1) Bien l'enfoncer jusqu'à la butté et la partie la plus large vers le ressort.



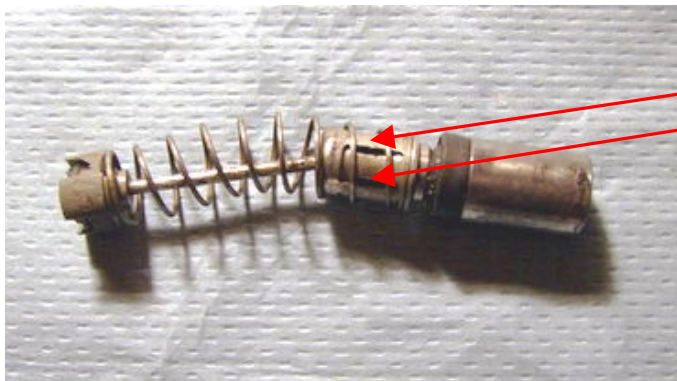
- 1) l'autre joins prendra ça place, c'est celui qui évite le retour vers le bocal.

REFECTION D'UN MAITRE CYLINDRE D'EMBRAYAGE

PAGE 6



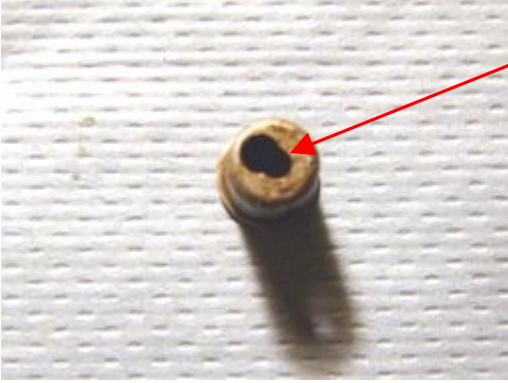
- 1) Les joints sont changés, nous allons procéder au remontage.
- 2) Remettre l'ensemble des pièces dans le même sens que le démontage.



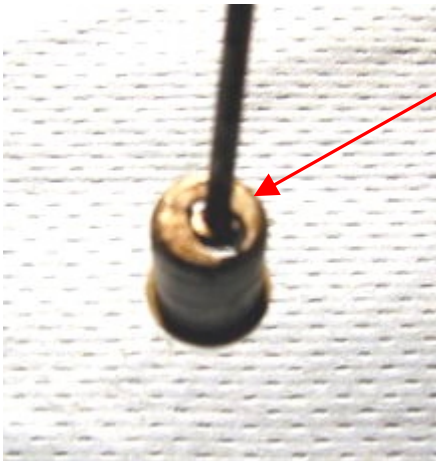
- 1) Insérer cette partie en ayant soin de maintenir la tige dans cette partie et rabaisser la petite tôle pour que l'ensemble soit solidariser.

REFECTION D'UN MAITRE CYLINDRE D'EMBAYAGE

PAGE 7



1) détail de la pièce qui maintient la tige avec sont ressort.



Avec la tige

REFECTION D'UN MAITRE CYLINDRE D'EMBRAYAGE

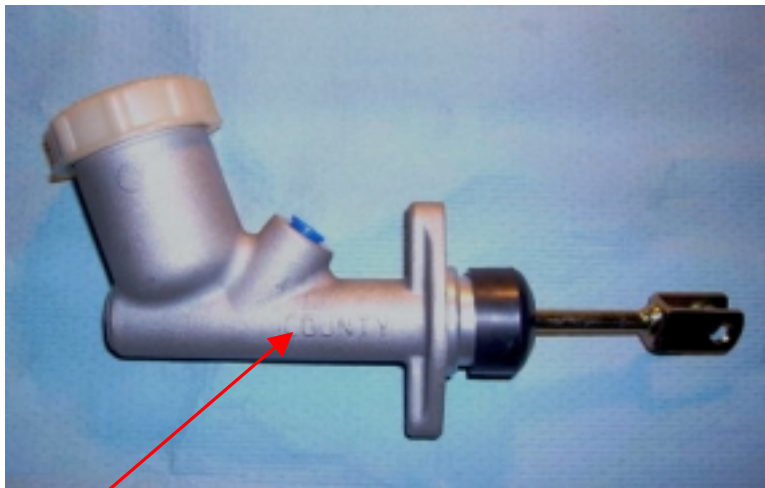
PAGE 8



Voilà, toutes les pièces ont été nettoyées et les joints changés.

Il ne reste plus qu'à remonter l'ensemble à l'inverse du démontage.

- 1) Remettre le piston avec un peu de graisse spéciale.
- 2) Remettre la tige poussoir sans oublier de passer le joints d'abord.



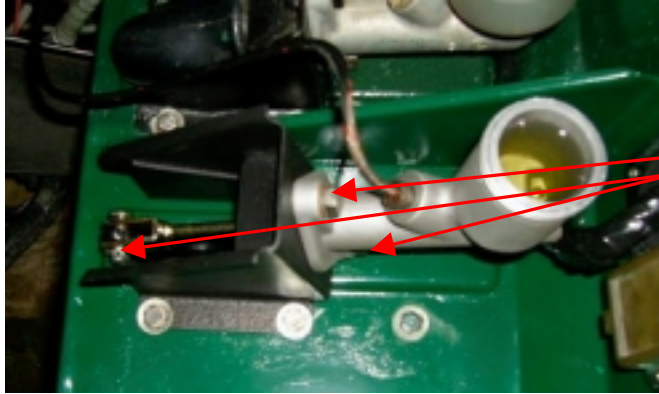
Vous devez arriver à ce résultat ou presque. Il ne vous reste plus qu'à remonter sur la voiture et de faire une purge correcte du circuit.

Bonne réfection de votre maître cylindre. Je répète, pour les freins ne pas jouer avec la sécurité, si trop mauvais on remplace.

Fin.

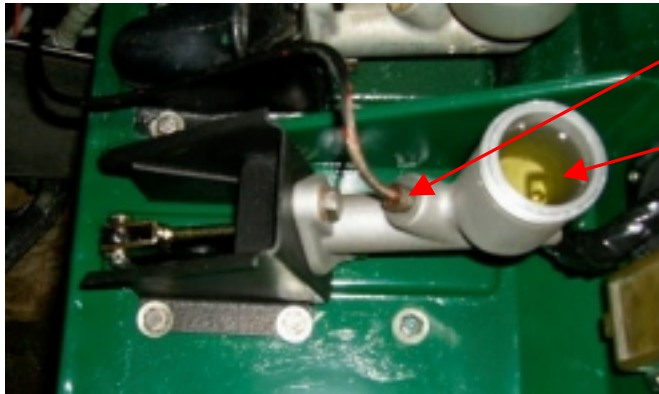
REFECTION D'UN MAITRE CYLINDRE D'EMBRAYAGE

PAGE 9



J'ai (dans mon cas) refait la peinture abîmer par le produit de l'embrayage.

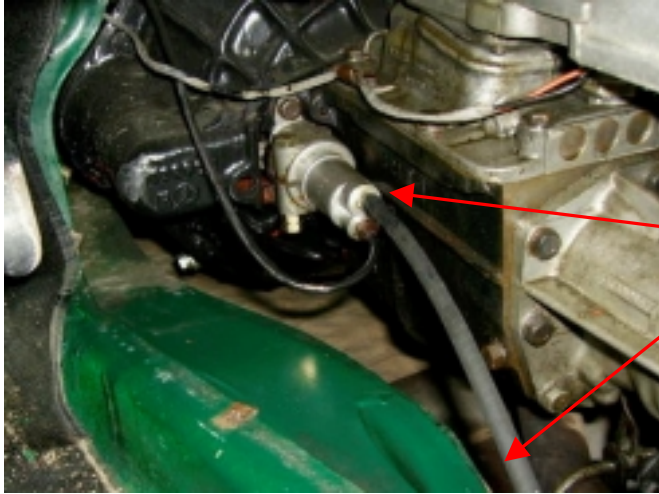
Remise ne place du mettre cylindre.
1 fixé les deux boulons puis remettre la
goupille sans oublier de passer le cache
avant.



Resserrer le tuyau en ayant soins de
mettre un peut de graisse sur le filetage.
Refaire le plein de produit et effectuer une
purge du circuit.

REFECTION D'UN MAITRE CYLINDRE D'EMBRAYAGE

PAGE 10



Il ne reste plus qu'à faire la purge, pour cela démonter le tunnel de boîte. Enlever la moquette puis retirer les 11 vis qui le fixe.

Mettre un tuyau sur la purge du récepteur et de l'autre bout le mettre dans un bocal.

Appuyer deux fois sur la pédale d'embrayage en ouvrant la purge et en la refermant sur le deuxième appui.

Refaire le plein dans le bocal et refaire juste une fois la purge en appuyant sur la pédale et en ouvrant la purge au même moment et en la refermant avant d'arriver à fond sur la pédale. Vérifier le niveau et compléter si nécessaire.

Avant de remonter le tunnel, mettez en route et vérifiez si les vitesses passent bien. Si oui, remonter le tunnel et à vous les petites routes.

Fin de la purge.