



REFECTION DES SIEGES DE TRIUMPH SPITFIRE (Mk1, MK2 ou MK3)

Auteur : Michel63

N°123 25/06/15



Les housses des sièges sont griffées, écorchées ou rapiécées, les mousses sont un peu affaissées, il est temps de refaire les sièges.

Ce tuto détaille pas à pas ce travail sans vraie difficulté mais qui demande du soin et de la patience.

Quelle satisfaction quand le résultat est là !

Voitures concernées : Spitfire4 (Mk1), Spitfire4 Mk2, Spitfire Mk3

Difficulté : relativement facile mais méticuleux et mangeur de temps et de patience

Temps : deux ou trois fois quelques heures... par siège !

Coût : moyen+ (pour deux sièges)
Housses seules : env 250 €
Housses & mousses : env 500 €

Outillage nécessaire

Rien d'exceptionnel :
Nettoyeur haute pression, cutter, ciseaux, grattoir, marteau, pinces, petits serre-joints, agrafeuse ... et autre petit outillage courant.
mais aussi couteau de table à dents, pinces à linge ...

Pièces détachées spécifiques et fournitures

Jeu de housses neuves, matelas en crin et assise en mousse (si remplacement, ici, Newton Commercial), toile de coton, feutre épais env 3mm, clips/agraves à cheval ("edge clips"), contre-plaqué 5mm, colle néoprène (spray et liquide), colle pour revêtement mural souple, antirouille, peinture noire ...et petites fournitures.

D'abord, un petit inventaire pour bien comprendre comment est construit le siège



- A** Une ossature métallique monobloc
- B** Deux languettes en contreplaqué rivetées sur l'ossature
- C** Un panier en fil pour supporter l'assise du siège
- D** Un fond en carton épais
- E** L'assise en mousse
- F** Des bandes de mousse en rembourrage des joues de l'assise
- G** Des protections de la mousse en toile de coton collée (pas visibles sur le dessin)
- H** Une housse d'assise en PVC souple (assemblage collé et cousu de tissus et mousse)

- I** Une bande de mousse peu épaisse
- J** Un rembourrage du dossier en crin amalgamé avec du latex
- K** Une protection de finition des bords du dossier en coton(?) non tissé (pas visible sur le dessin)
- L** Une housse de dossier en PVC souple (assemblage collé et cousu de tissus et mousse)
- M** Une petite bâche de protection en PVC souple à l'intérieur du panier, entre de carton D sous la mousse, (pas visible sur le dessin)
- N** Un verrou de maintien en position du siège

Nota : les deux sièges ne sont pas identiques

Je ne sais pas si, à l'époque, tous les sièges étaient fabriqués de la même manière. La housse neuve de l'assise reçue de Newton ne comportaient pas les voiles en toile de coton cousus qui assurent un meilleur façonnage et un meilleur maintien de l'ensemble. Les « kits mousse » proposés aujourd'hui ne semblent pas non plus fabriqués avec autant de soin. Si vos mousses d'assise et de bourrelets ne sont pas trop dégradées, il vaut mieux les conserver et les reconditionner comme je vous le propose, à la manière de faire d'origine. Nous allons même améliorer d'autres dispositions donnant une belle allure aux sièges.

Maintenant, le déroulement des opérations

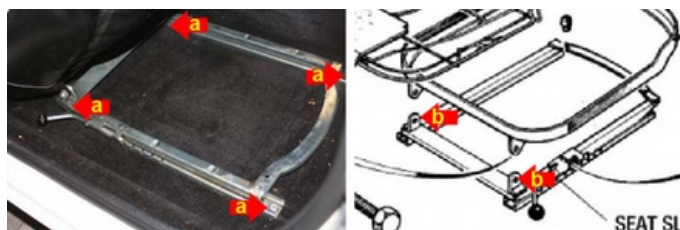
- 1 - Démontages et désassemblages
- 2 - Déshabillage de l'assise
- 3 - Déshabillage du dossier
- 4 - Rénovation de l'armature
- 5 - Remise en état du dossier
- 6 - Habillage du dossier
- 7 - Remise en état de l'assise
- 8 - Remontage de l'assise sur l'armature

1- Les démontages et désassemblages

D'abord, sortir les deux sièges de la voiture. Cette première intervention ne présente aucune difficulté

Il suffit de dévisser les quatre vis (a) du cadre sur le plancher et de sortir l'ensemble siège+cadre encore articulé puis de séparer cadre et siège.

On peut également ne sortir que le siège en dévissant les deux boulons d'articulation (b).



Ensuite, démonter et dégarnir les sièges, en commençant par l'assise

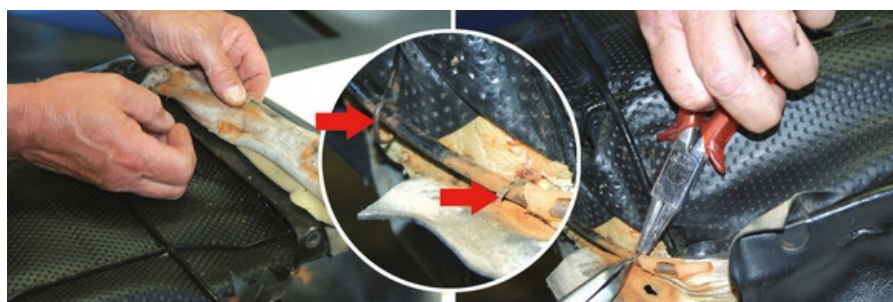


Déposez le verrou de maintien du siège en place fixé en bas du dossier.
Attention au ressort (ne pas perdre)



L'assise du siège n'est pas directement fixée sur l'armature. Elle tient en place grâce aux clips fixant la housse sur l'armature

Enlevez les attaches "edge clips" de fixation des joues de la housse d'assise sur le cadre support de l'armature.



Enlevez les agrafes fixant la bâche de protection sur le panier.



Dégagez le cadre support du siège des joues de l'assise en le relevant vers le haut.

Sortez complètement l'assise du cadre support de l'ossature.



Débarrassez la bâche de ses dernières agrafes.

Dégagez soigneusement le panier en fer avec la bâche de protection en prenant garde de ne pas déchirer la mousse au cas où il y aurait des amalgames de mousse et de rouille.



Séparez l'ensemble :

> d'un côté vous avez le panier en fil de fer recevant la mousse,

> de l'autre côté, la mousse de l'assise toujours enveloppée dans sa housse avec le carton de protection.

2 - Le déshabillage de l'assise

Il faut avancer lentement pour éviter de déchirer la mousse et bien observer au fur et à mesure du déshabillage pour comprendre la fonction de chacune des parties composant l'assise du siège.

Retroussiez les joues de la housse pour dégager le bloc de mousse de l'assise.

Normalement, si le siège est d'époque, il devrait être enveloppé d'une bande de tissu collée en périphérie



Une toile, cousue sur la housse est collée sur la mousse de l'assise mais les bourrelets latéraux sont libres. irons cet as-semblage bien particulier.

Décollez soigneusement la toile de la vieille housse avec un couteau de table à dents, pas trop coupant (a)

Décollez la petite bande de coton (b)





Tout est désassemblé. Voilà un bloc de mousse d'époque encore compact prêt à recevoir sa nouvelle housse.
 On peut voir qu'il y a deux types de mousse de texture et de densité différentes pour améliorer la tenue et le confort.
 En mauvais état, ce bloc pourra être remplacé par une assise fournie avec le kit mousse mais, attention, celui-ci est monobloc et ne permet pas le double encollage avec l'interposition de la toile.

3 - Le déshabillage du dossier

Deuxième phase du déshabillage : le dossier. Soyez toujours aussi prudent et observateur

Enlevez les attaches "edge clips" de fixation du dos de la housse sur le cadre support de l'assise.

Enlevez les agrafes "classiques" de fixation du devant de la housse sur les baguettes en bois rivetées en bas, à l'intérieur du cadre.



Premiers constats sur l'état général...
 Pas mal de rouille en 47 ans !

Surprise !, la housse n'est pas (plus?) collée sur le crin. Il y a même un complément de mousse pour améliorer le rembourrage !
 En revanche, le dos de la housse est collé (par le temps ?) sur la tôle.

Découlez la à l'aide d'une lame plate permettant d'aller jusqu'en haut du dossier (ici, une grande règle alu non coupante fait l'affaire)



Dégagez la housse en tirant doucement vers le haut. On voit une toile intercalée, collée sur la tôle, sans doute pour améliorer la présentation du dos du dossier fini.

Le crin, lui, est collé sur la tôle du dossier.
 Enfin, un entourage en coton non tissé en périphérie adoucit et galbe la tranche du dossier.



Découlez le matelas de crin du dossier.

On dégage les plaquettes de bois rivetées sur la tôle pour recevoir, en partie basse, les agrafes de tension de la housse.

Tout est maintenant démonté. Vérifiez l'état ...

- > des mousses de l'assise (...ou prévoir de les changer par des assises en mousse de latex moulée - si vous pouvez en trouver ;o) - beaucoup plus résistante à l'usure que les blocs de mousse polyuréthane sciés et collés)
- > du matelas de crin du dossier (...ou prévoir de le changer par un matelas de crin neuf, mais, là, pas de problème d'approvisionnement)
- > du carton sous l'assise (à changer généralement parce que trop fatigué)
- > de la bâche de protection de la mousse dans le panier (ou la changer par une feuille de skaï découpé au gabarit)

4 - La rénovation de l'armature

D'abord le panier...



S'il n'est pas ni cassé, ni déformé, il suffit de le décaper à la brosse pour enlever toute trace de rouille.

Puis, une couche d'anti-rouille et une peinture noire solide.

Et c'est fini pour lui

ensuite l'armature du siège lui-même



Décollez à l'acétone les traces de néoprène restant sur la tôle du dossier

Brossez toutes les parties rouillées

Passez toute l'ossature au karcher pour décoller tout ce qui veut venir de la vieille peinture



Réparez les petits dégâts (brasure ou soudure de départ de fissures). Important à la liaison entre la tôle du dossier et le cadre de l'assise.

Remplacez les plaquettes bois pour l'agrafage de la partie avant de la housse du dossier. Du multi-plies est plus souple.

Un coup de vernis polyuréthane sur les plaquettes bois pour limiter les risques d'absorption d'humidité, puis, après une couche d'antirouille, une peinture de finition.

Petite précision : les nouvelles plaquettes doivent être collée, puis rivetées sans que la tête du rivet ne désaffleure du cadre du siège, sinon il serait visible au travers de la housse du dossier.

L'armature est rénovée, prête à recevoir les habillages neufs.

Nota : le siège présenté ici est celui du conducteur. Celui du passager est similaire mais avec l'excroissance du dossier sur son côté gauche. Pour des conduites à droite, bien sûr ;o) !



5 - La remise en état du dossier

Il faut commencer la réfection des habillages par le dossier.

Option : La tôle formant le dossier du siège est emboutie d'une grande croix assurant sa rigidité (voir image ci-dessus). Avec le temps, cet emboutissage marque disgracieusement le dossier du siège. Vous pouvez donner un aspect plus cossu à votre siège en matelassant le dos :



Collez des bandes de feutre compensant la dépression faite par l'embouti.

Recouvrez la totalité de la face externe du dossier avec une dernière épaisseur de feutre.

Bonus : Sur les housses neuves, contrairement aux housses d'origine, le matelassage des bourrelets latéraux de n'est pas très épais, ce qui nuit visuellement (et en confort) au galbe du dossier. Vous pouvez améliorer le résultat en augmentant le galbe des bourrelets latéraux et l'arrondi du haut du dossier

Découpez des bandes de feutre et les coller sur le crin, en sur-épaisseur

Ajustez le galbe en arrondissant les collages avec de la bande adhésive armée

Pour améliorer encore le rendu fini, matelassez la tranche du dossier avec une bande de mousse collée à cheval, en périphérie du dossier (a)



6 - L'habillage du dossier

Je vous propose une autre "astuce" pour améliorer le galbe du dossier. Cette astuce demande la fabrication d'un outil spécial ;o) extrêmement sophistiqué !



Prenez l'empreinte exacte du centre du dossier

Découpez cette empreinte sur un carton fort

Construisez une ossature bois permettant de donner à ce carton la forme de la courbure concave du dossier

Assemblez l'ensemble qui ressemble alors à un bouclier.

Cet outil sera utilisé après la mise en place de la housse pour assurer une colle régulière sur le crin du dossier.

Présentez la housse du dossier et faites-la descendre avec précaution sur celui-ci (a). Elle doit être parfaitement ajustée de telle manière que le passepoil blanc soit exactement et régulièrement aligné sur la tranche du dossier (b).

Au besoin, maintenez la housse en périphérie avec des pinces à linge pour assurer la position du passepoil. S'il était mal positionné ce serait moche et se serait la première chose que l'on verrait.

Puis tendez régulièrement le dos de la housse en le pinçant avec des petits serre-joints sur le cadre de l'assise (c). La petite bande de mousse collée sur la tranche du dossier ainsi que le feutre ajouté au dos vous donnerons alors un enveloppé harmonieux, souple et sans faux-pli.



Enfin, la mise en forme et le collage : il va falloir travailler assez rapidement et précisément.



Encollez généreusement à la colle blanche pour textile toute la partie centrale intérieure de la housse et uniquement cette partie.

Tendez régulièrement le skaï avant de la housse et l'agrafer sur les plaquettes en bois.



Installez le dossier rapidement le dossier sur un dispositif maison en appliquant fortement le bouclier sur son centre.

Vérifiez une dernière fois la bonne position du passepoil.

...et laissez bien sécher (au moins 24 heures) pour assurer la prise de la colle dans le crin du dossier.



Les deux solutions ont fait leurs preuves mais la première est plus simple !



Un fois sec, révissez la position de la housse en ajustant une dernière fois le passe-poil sur la tranche du dossier.

Contrôlez la tension de la housse sur le dos du dossier et mettez en place les attaches « edge clips »

Un point assez délicat à réaliser pour assurer une belle finition des deux bourrelets latéraux : Pour permettre la mise en place de la housse sur le dossier, celle-ci n'est pas complètement cousue en bas.

Ajustez face à face les deux replis du skaï du devant et du dos et les coller à la néoprène. Là aussi des pinces à linge sont très utiles pour maintenir les collages.



Avec ces derniers collages, le dossier est terminé, prêt à recevoir l'assise.

7 - La remise en état de l'assise

Là, j'aborde un point particulier : la restauration de l'assise en mousse existante. Je ne connais pas les mousses des kits. A défaut il faudra adapter les techniques ;o) ...

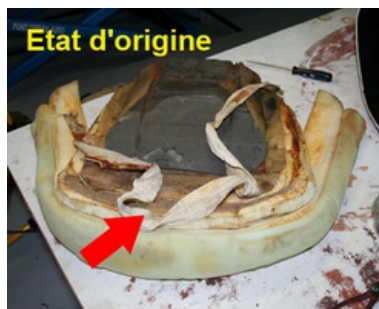
Celle de ma voiture est composée de trois mousses différentes suivant leur emplacement :

- E** = un gros bloc moulé de mousse de latex, genre Bultex
- F** = trois petits bloc, aussi en latex moulé, mais de moins forte densité. Seul le bloc transversal avant est collé sur l'assise
- I** = une bande de mousse assez légère, visiblement sans fonction d'assise mais plutôt de mise en forme



De plus, sur les sièges originaux, les mousses étaient protégées de l'usure provoquée par le frottement du jersey sur sa surface. Le meilleur maintien assuré par cet « emmaillotement » donne également un meilleur galbe à l'ensemble.

Nous allons rester au plus près de l'origine.



...d'un côté, il faut travailler sur les mousses :
Sur l'ancien bloc de mousse, le bord de l'assise est enveloppé dans une bande de coton collé sur sa périphérie. Cette bande assure un meilleur maintien de la mousse à l'écrasement.

Nous allons reconstituer cette disposition



Encollez à la néoprène liquide la bande de coton et la mousse en protégeant le dessous des bourrelets de l'assise.

Appliquez soigneusement la bande en comprimant la mousse pour obtenir un tendu régulier.

.. de l'autre, sur la housse neuve :

Découpez un rectangle de coton suffisant pour couvrir toute la largeur de la housse et les 2/3 de sa longueur.

Collez-le sur celle-ci, à la colle souple pour textile, uniquement sur la partie centrale, plutôt vers l'arrière. Les deux volets latéraux doivent resté libres

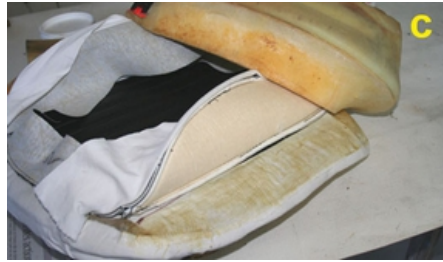


Encollez la partie centrale de la mousse d'assise à la néoprène spray, pas les parties latérales sous les bourrelets (a)
Presser et laisser sécher.

Puis coller les deux bandes de coton libres sur l'assise (b)

Collez ensuite, à la néoprène, les bourrelets sur le coton qui se trouve ainsi pris en sandwich entre les deux mousses (c)

Rabattez la bande de mousse fine et la bande de coton sur l'assise (d)



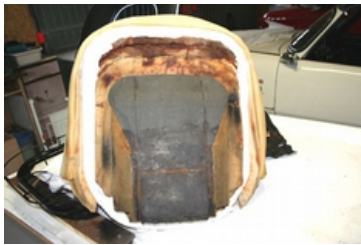
Et, enfin, rabattez la jupe en skaï de la housse sur l'enveloppe en coton.

Le montage avec la toile de coton permet d'obtenir une assise compacte, très bien maintenue à l'écrasement. Sans parler du galbe régulier des volumes obtenus



Si la partie centrale du siège est solidaire de la mousse, ce n'est pas le cas de la partie avant, ni celui de deux bourrelets latéraux. Une fois assis, le skaï peut glisser librement sur la mousse limitant les risques d'arrachement et les déformations.

8 - Le montage de l'assise dans l'armature



Pour éviter l'enfoncement de la mousse, celle-ci est renforcée par un carton épais visible sur les illustrations précédentes. Les miens étaient en état et collé sur la mousse, je ne les ai pas changés.

S'il devait être remplacé, ce carton est à coller à la néoprène sur la mousse après avoir ajusté sa position dans le panier en fil.



Le panier en fil vient en appui sur le cadre de l'armature du siège et l'assise du siège n'est maintenue en place dans le cadre de l'armature que par l'agrafage périphérique de la housse sur celui-ci.

Pour protéger le dessous du siège, il y a une feuille souple de vinyle perforée placée entre la mousse et le panier.

Si vous devez la remplacer, choisissez une toile, vinyle ou pas, mais, en tous cas, aérée pour limiter les risques de condensation.



Agrafez la bâche sur le panier. (Replier les excédents de toile en doublage pour renforcer la résistance)



Installez le panier avec la bâche et l'assise dans l'armature du siège, Tendez régulièrement la housse en la coinçant avec des petits serre-joints sur l'armature, Posez les attaches « edge clips » sur le cadre de l'armature.

C'est leur nombre et leurs positions qui assureront la stabilité du montage

Remontez le verrou (a) et le cadre des glissières (b)

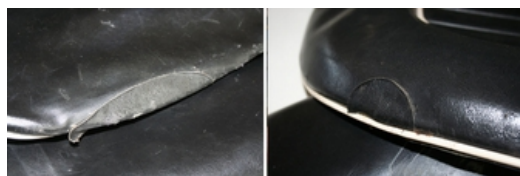


Et voilà, deux sièges repartis pour encore de belles années !



BONUS !

Précautions pas inutiles si vous voulez que ça dure...



Avant leur remise en état, vos sièges étaient déchirés (ou déjà rapiécés comme les miens) ?

Les dossiers sont assez souples et proches des armatures de la capote repliée et les housses ne font pas bon ménage avec le contact tranchant de la ferraille si le couvre capote n'est pas en place.

Il y a une parade à cet inconvénient

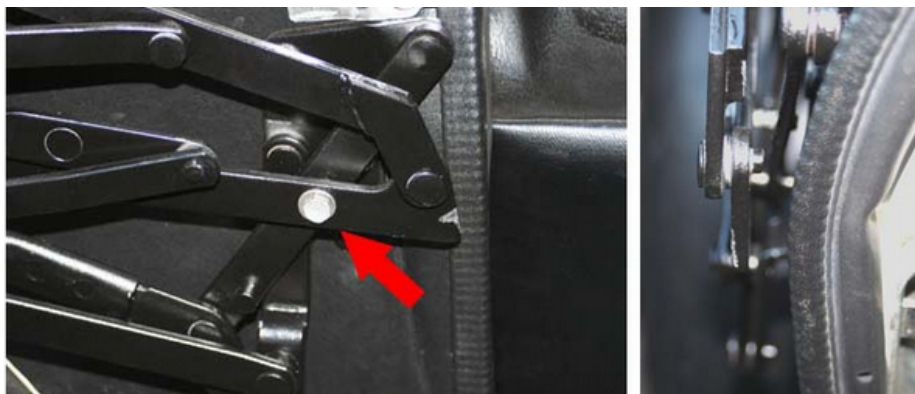
En effet, les couvre-capotes d'origine comportent deux poches qui permettent d'"envelopper", de chaque côté, l'armature repliée : plus d'accrocs ou de déchirures !
 Si votre couvre-capote n'avait pas ces poches de protection, un peu de couture (ou un sellier) résoudra ce petit manque.



BONUS bis ! Un petit truc pour éviter d'arracher le dos des sièges

Si vous voulez encore mieux sécuriser l'affaire, une petite opération maintiendra l'armature repliée bien plaquée de chaque côté des sièges

Une simple vis est suffisante ...



Version luxe ;o) !

